



关于本报告

本报告是山东高速股份有限公司积极履行经济、社会和环境责任，实现全面协调可持续发展的真实反映。
报告中所涉及的经营计划、发展战略等前瞻性描述不构成公司对投资者的实质承诺。

○ 时间范围

本报告内容时间界限为 2021 年 1 月 1 日至 2021 年 12 月 31 日，部分内容超出上述范围。

○ 报告范围

本报告覆盖山东高速股份有限公司及附属公司。

○ 数据来源

全部信息数据来自山东高速股份有限公司所属各部门、各单位的正式文件、统计报告与财务报告，以及经由公司统计、汇总与审核的环境、社会及治理信息。报告发布中、英文版本，如有内容不一致，请以中文版为准。如无特殊说明，货币单位均为人民币元。

○ 编制依据

本报告参照上海证券交易所《公司履行社会责任的报告编制指引》进行编写，并适度参考中国社科院发布的《中国企业社会责任报告编制指南》及全球报告倡议组织 GRI 可持续发展报告指南 G4 版本进行编写等标准。

○ 指代说明

为便于表述和方便阅读，山东高速股份有限公司在报告中的表述分别使用“山东高速”、“公司”或“我们”。

○ 报告获取

您可以在山东高速股份有限公司网站（www.sdecl.com.cn）以及上海证券交易所网站（<http://www.sse.com.cn>）查阅获取及浏览本报告。

目录

关于本报告 / 01

董事长致辞 / 05

关于我们 / 07

企业文化 / 09

01

责任管理

- 13 / 社会责任管理
- 14 / 利益相关方参与
- 17 / 企业治理
- 19 / 坚守诚信合规
- 21 / 党的建设

02

安全出行 协同伙伴共赢

- 25 / 道路保障
- 29 / 品质服务
- 30 / 智慧创新
- 31 / 安全发展
- 34 / 供应商共同成长

03

环境友好 助力青山绿水驻存

- 37 / 绿色施工
- 39 / 绿色养护
- 43 / 绿色服务
- 45 / 绿色办公
- 46 / 绿色投资

04

以人为本 关注员工发展成长

- 49 / 保障权益 构建和谐劳动关系
- 51 / 助力发展 与公司共成长
- 53 / 情暖员工 倾心关怀

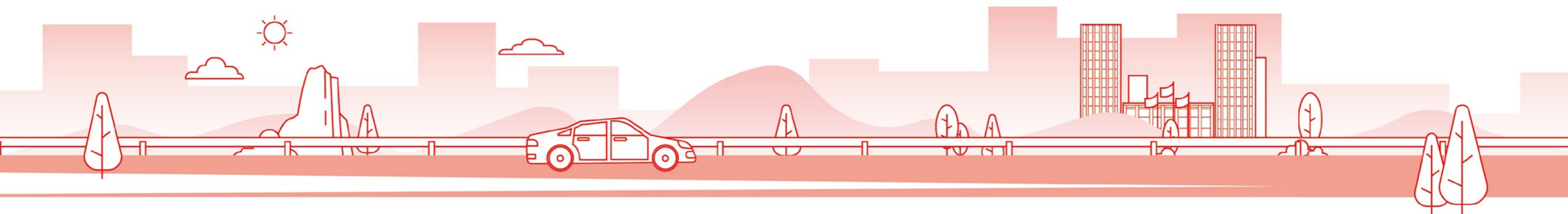
05

热心公益 促进社会和谐发展

- 59 / 抗击灾情“高速”支援
- 61 / 落实精准扶贫 倾心公益事业
- 64 / 同心抗疫 安全发展



65 / 读者意见反馈表



董事长致辞

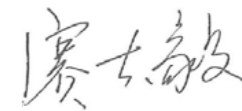
2021 年是党和国家历史上具有里程碑意义的一年。我们隆重庆祝中国共产党成立一百周年，正式宣布全面建成小康社会，实现第一个百年奋斗目标，国企改革顺利推进，实现了“十四五”良好开局。山东高速坚持以习近平新时代中国特色社会主义思想为指导，全面贯彻党的十九大和十九届历次全会精神，以“富员强企 回报社会”为企业使命，深入推进红色、创新、质量、卓越、活力、文化“六型山高”系统工程建设，朝着建设中国一流的基础设施投资建设运营服务商的目标昂首迈进。

这一年，我们勇担社会责任，彰显国企使命担当。**我们贯彻安全道路建设，协同伙伴共赢。**公司持续加强道路养护工作，养护质量效益和道路服务品质有效提升；公司 PQI（路面质量指数）超过 93.5，一、二类桥梁比例超过 98%；用科技做保障，持续推进智慧高速建设。**我们坚持环境友好发展路线，助力青山绿水永驻。**坚持绿色低碳发展，严格执行国家节能设计标准；继续扩大 ETC 车道使用，相比人工通道温室气体排放持续下降；推行绿色投资项目，开辟更宽阔的绿色发展路径。**我们以人为本，关注员工发展与成长。**创造平等、活力、和谐的工作环境，坚持企业效益与员工工资同向联动，为员工提供有竞争力且激励性的薪酬分配体系；激励员工创新创效，多项创新成果荣获交通运输行业创新成果表彰；组织员工开展职工文体活动，在工作之余养成健康的生活方式和积极的生活态度。**我们热心回馈社会，促进社会和**

谐发展。发挥基础设施主力军作用，在河南等地暴雨灾情下勇于担当；响应国家号召，坚决打赢脱贫攻坚战，高质量完成了第四轮“第一书记”精准扶贫工作；落实落细常态化疫情防控工作，从严从紧落实各项防控措施；公司全体员工凝心聚力、全面统筹，2021 年，山东高速累计抗疫采购支出金额超过五百万元。

乘风破浪潮头立，扬帆起航正当时。展望 2022 年，我们将喜迎党的二十大，开启向第二个百年奋斗目标进军的新征程。前进道路上，充满机遇，也面临颇多挑战，山东高速将再接再厉，开拓进取，坚定产业报国之志，继续谱写高质量可持续发展新篇章。

董事长



二〇二二年三月



关于我们

公司简介

山东高速股份有限公司成立于 1999 年 11 月 16 日，由山东高速集团有限公司与招商局公路网络科技控股股份有限公司（原名“招商局华建公路投资有限公司”）共同发起设立。2002 年 3 月 18 日在上海证券交易所挂牌上市，股票代码 600350，注册资本 48.11 亿元。公司主要从事交通基础设施的投资运营，以及高速公路产业链、价值链上相关行业、金融、环保等领域的股权投资。

截至本报告发布之日，公司运营管理路桥总里程 2,818 公里，其中所辖自有路桥资产里程 1,557 公里，包括 G20 青银高速济南至青岛段、G3 京台高速德州至泰安段、G2 京沪高速济南至莱芜段及 G42 湖北武荆高速等；受托管理山东高速集团所属的路桥资产里程 1,261 公里，包括山东省 S38 枣临高速、S11 烟海高速、青银高速济南绕城北线等。

截至本报告发布之日

公司运营管理路
桥总里程

2,818 公里

其中所辖自有路
桥资产里程

1,557 公里

受托管理山东高速集团
所属的路桥资产里程

1,261 公里

荣誉奖项

第四届中国卓越
IR 2020-2021 最佳信披奖

颁奖单位：
上市公司跨境路演平台



中国上市公司投资者关系
天马奖“最佳董事会奖”

颁奖单位：
证券时报社



2021 中国上市公司高质量发展百强榜

颁奖单位：
银柿财经



中国上市公司协会 2021
年收入《上市公司 2020
年报业绩说明会优秀实
践案例》

颁奖单位：
中国上市公司协会



中国百强企业奖

颁奖单位：
中国上市公司百强
高峰论坛



2021 经纶奖“年度最
具投资价值公司奖”

颁奖单位：
《中国基金报》



中国百强最佳管理
运营奖

颁奖单位：
中国上市公司百强高峰论坛



2021 年度中国公
路学会科学技术
奖特等奖

颁奖单位：
中国公路学会

企业文化

企业愿景

立志百年企业，打造中国高速公路行业的第一品牌

以集团“六型山高”为指引，坚定不移地坚持自主创新，专注主业，培育企业的核心竞争优势；抢抓机遇，以滚动式发展路桥主业实现不断的自我超越；通过收购兼并、合作开发等方式扩展经营领域，实现产业拓展，增强企业发展后劲，使公司真正成为可持续发展的百年企业。

公司怀着强烈的社会责任感推动环境保护和地方经济的繁荣，以精细卓越的企业管理，创造持续优异的经营业绩回报投资者；以公平高效的工作环境吸引高素质人才，为员工提供良好的保障和成长的条件；以强烈的社会责任感提供优质完善的服务，获取公众尊敬，打造中国高速公路行业第一品牌，成为当之无愧的行业领袖。

企业使命

富员强企

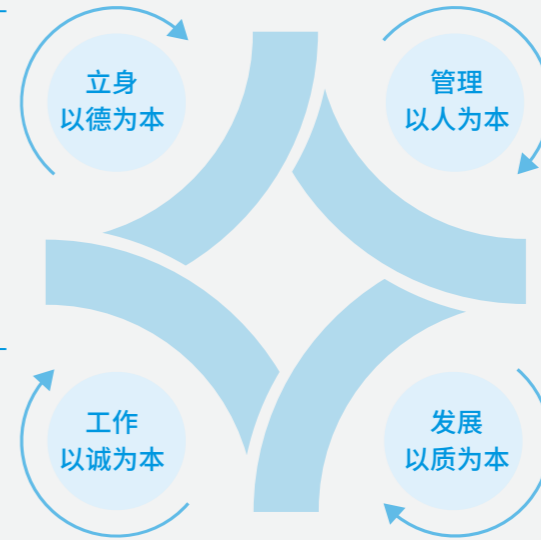
企业的发展，社会的进步，环境的改善，国家的富强，一切都是靠人来实现的。感恩员工，共享成果，不仅要让员工实现物质富裕，更要达到精神富足、事业发达，幸福指数不断攀升。感恩合作伙伴和利益相关者，诚信合作，相融共生。始终保持在国内同行业的领先地位，努力成为国际范围内的领先企业，更好地履行政府赋予的职责，更好地为社会公众服务，做强做大企业。

回报社会

公司为客货运输提供基础设施，通过对路桥的科学运营、精心呵护，为驾乘人员提供快捷、畅通、优美、文明的平安大道，公司持续改进收费、养护、路政等各项服务质量，做到管理科学高效、道路安全畅通、执法文明公正、行车规范有序、环境整洁顺美、服务热情周到，确保以长期、稳定、丰厚的利润回报股东。

核心价值观

重伦理，重道德，重承诺。良好的道德情操，是一个人立身做人的根本，也是一个企业成就事业的根本。



尊重人，培养人，成就人。制度管理体现人性，人文关怀激发活力。

真诚心，诚信心，精诚心。真诚到永远，诚信每一天，精诚不止步。

高质量，高效率，高素质。质量是企业发展的生命线，追求规模更注重质量，追求速度更注重效果。

企业精神

“3A”精神：责任 (Accountable) 进取 (Aggressive) 卓越 (Advanced)

积极承担责任和义务，稳健踏实，一诺千金，诚实守信。责任包括：对大众（驾乘人员）的责任、对社会的责任、对股东的责任、对员工的责任。



不固步自封，不安于现状，抢抓机遇，争取公司跨越式发展；敢于迎接挑战，在困难面前坚韧不拔，积极乐观。

卓越是公司孜孜以求的最高境界。时时周虑每一个细节，处处做到精益求精。通过不断历练和持续超越，培养把每一件事做到完美的执著精神。



责任管理

山东高速致力于推进可持续发展，深信可持续发展是公司长期稳定进步的保障。公司通过优化治理结构，逐步优化完善自身 ESG 管理体系，提高公司治理水平，在对企业自身负责的同时，也承担对社会的责任。同时，公司以多种形式完成与利益相关方的沟通交流，听取多方意见，回应多方需求，实现公司和各利益相关方的可持续发展。

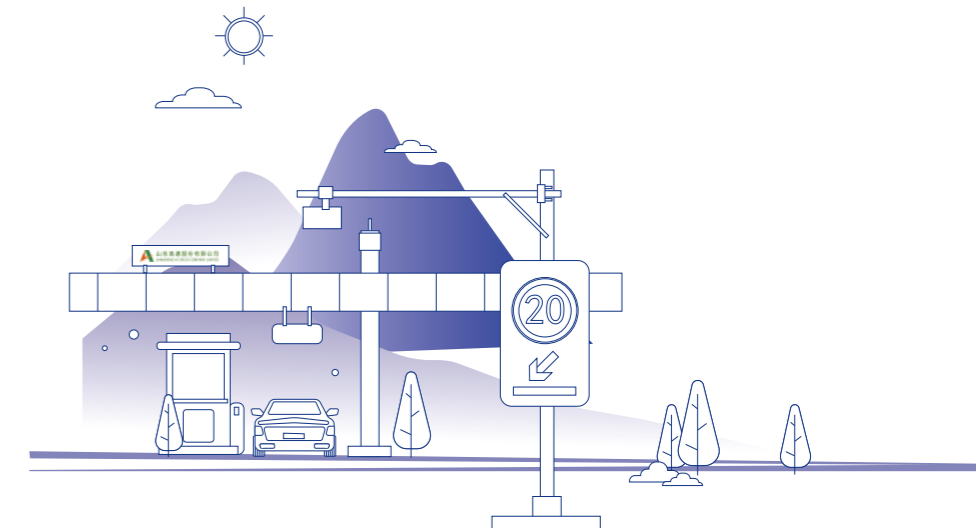
13 / 社会责任管理

14 / 利益相关方参与

17 / 企业治理

19 / 坚守诚信合规

21 / 党的建设



社会责任管理

2021 年，山东高速完善 ESG 治理架构，从管理源头提升 ESG 管理水平。山东高速成立董事会战略发展与 ESG 管理委员会，颁布《董事会战略发展与 ESG 管理委员会工作细则》。董事会战略发展与 ESG 管理委员会是董事会设立的专门机构，负责为公司对外公共政策、可持续发展和环境、社会及公司治理进行研究并提出建议和意见；战略发展与 ESG 管理委员会下设战略发展与 ESG 管理委员会工作组，由公司总经理担任组长，负责公司整体 ESG 事务推进。

同时，山东高速成立 ESG 工作小组以推动和实现 ESG 工作的有序开展，由董事会秘书处负责牵头组织编制 ESG 行动计划，收集、整理 ESG 定性定量资料，组织编制、初审 ESG 报告，配合董事会 ESG 报告的汇报。各部门包括督察室、安全管理部、办公室、党委工作部、工程养护部、工会办公室、纪委办公室、企业管理部、人力资源部、审计部、投资管理部及运营事业部，负责相关 ESG 信息的定期统计及管控。部门设置 ESG 信息管理专员，负责 ESG 信息的定期收集、上报与审核，确保数据和信息的全面、准确。

2021 年，山东高速审议通过《山东高速股份有限公司环境、社会及治理（ESG）工作规划》，制定公司 ESG 发展的指导思想、基本原则及推进思路，明确山东高速 ESG 工作发展规划目标，并制定 ESG 工作实施计划，从各方面保障公司 ESG 工作稳步推进。

山东高速 ESG 远景目标

为“六型山高”赋能，做“有责任感”的上市公司。

山东高速 ESG 战略目标

可持续发展引领，成为行业内的 ESG 标杆企业。

聚力发展，力争基业长青

致力于诚实守信，合法经营，不断增强企业的盈利能力、抗风险能力和可持续发展能力，为股东及社会创造更多价值。

聚心员工，谋求共同成长

致力于“人尽其才，量才为用”，促进员工全面发展，保障员工权益的同时，使员工能够共享企业发展成果。

聚焦客户，满足多元需求

致力于坚持以客户需求为导向，为驾乘人员打造安全、舒适、便捷的出行服务。

聚汇生态，践行绿色中国

致力于研究和推广生态环保示范路建设和高速公路路域生态多样化系统。

聚合责任，倡导和谐发展

致力于社会公益事业，努力实现企业与社会、环境的综合、协调可持续发展。

利益相关方参与

山东高速致力于提升公司长远价值，在业务经营与拓展同时最大程度保障各利益相关方的利益。公司重视与利益相关方的沟通交流，积极回应相关方的期望与诉求，并从中提取公司可改进的运营项目与重点。山东高速通过搭建不同渠道实现与利益相关方建立紧密联系，持续提升与相关方的沟通成效。

利益相关方	期望与要求	沟通方式
政府与监管机构	<ul style="list-style-type: none"> - 贯彻落实国家政策及法律法规 - 促进地方经济发展 - 带动地方就业 - 推动行业发展 - 合规排放 - 节能减排 - 保护生态 	<ul style="list-style-type: none"> - 上报文件 - 建言献策 - 专题汇报 - 洽谈合作 - 信息披露
股东及投资者	<ul style="list-style-type: none"> - 收益回报 - 合规运营 	<ul style="list-style-type: none"> - 公司公告 - 专题汇报 - 股东大会 - 路演、反路演
员工	<ul style="list-style-type: none"> - 权益维护 - 安全生产 - 职业健康 - 薪酬福利 - 职业发展 	<ul style="list-style-type: none"> - 员工座谈会 - 面对面交流 - 社交媒体 - 职工代表大会 - 调查问卷
客户及合作伙伴	<ul style="list-style-type: none"> - 服务质量 - 安全出行 - 依法履约 - 诚信经营 - 优质产品与服务 	<ul style="list-style-type: none"> - 商务沟通 - 用户反馈 - 交流研讨
供应商	<ul style="list-style-type: none"> - 绿色采购 - 合规经营 - 产品责任 	<ul style="list-style-type: none"> - 供应商评估 - 电话邮件
媒体及非政府组织	<ul style="list-style-type: none"> - 合规排放 - 节能减排 - 保护生态 - 促进地方经济发展 - 带动地方就业 - 推动行业发展 	<ul style="list-style-type: none"> - 新闻发布会及交流会 - 社交媒体 - 官方网站
社区与公众	<ul style="list-style-type: none"> - 改善社区环境 - 参与公益事业 - 信息公开透明 	<ul style="list-style-type: none"> - 公司官方网站 - 社区互动与公益活动 - 社交媒体



我们通过公司管理层建议、国内外同业对标研究、多媒体信息分析及现场调研等方式，识别并筛选与山东高速相关的环境、社会和治理议题，了解议题受利益相关方关注程度，进而判定出最终的重大议题。

山东高速邀请公司内部和外部各利益相关方参与识别环境、社会和治理议题并进行重要性评估。通过员工访谈、现场走访、问卷调查等多种形式，充分理解内部员工和外部利益相关方关注的可持续发展议题。

环境、社会及治理议题筛选流程



山东高速 2021 年 ESG 重大议题矩阵

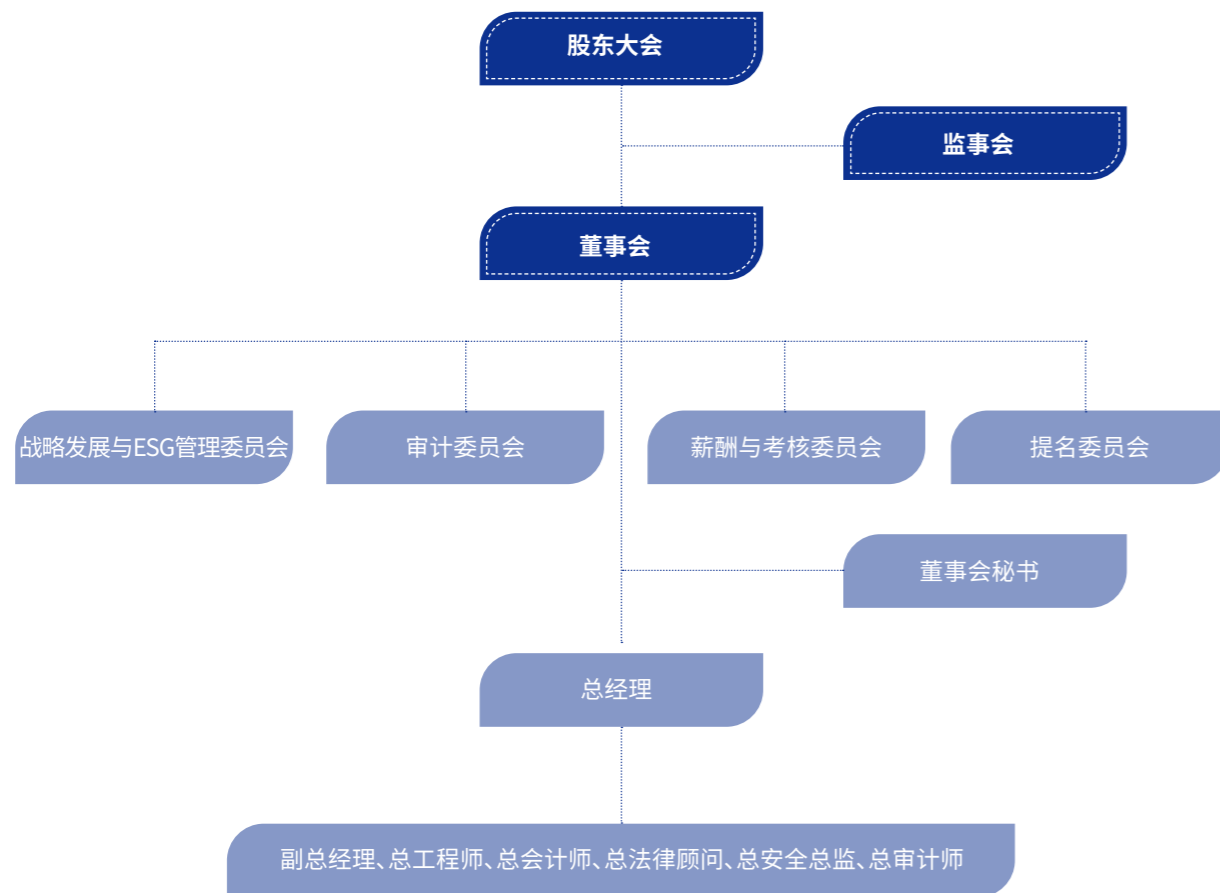


企业治理

山东高速严格按照《公司法》《证券法》《上市公司治理准则》《上海证券交易所股票上市规则》和中国证监会有关规章制度的要求，制定《公司章程》《股东大会议事规则》《董事会议事规则》《监事会议事规则》《董事会秘书工作制度》及《对外信息报送管理制度》等治理制度，并披露于上海证券交易所网站。2021 年，公司严格遵守法律法规及公司制度，未发生违背上述法律法规及公司内部管理制度的情况。

山东高速不断完善公司治理结构，强化内部管理，建立健全内部控制制度，规范公司运作，加强信息披露，切实维护公司及全体股东的利益。公司已建立由股东大会、董事会、监事会和经理层组成的治理架构，并以《公司章程》为基础，制定了多层次的治理规则，明确各方的责任和义务，确保股东大会、董事会及各专门委员会、监事会、管理层各司其职、互相协调、有效制衡，不断提升公司治理层水平和决策效率。

山东高速公司治理架构

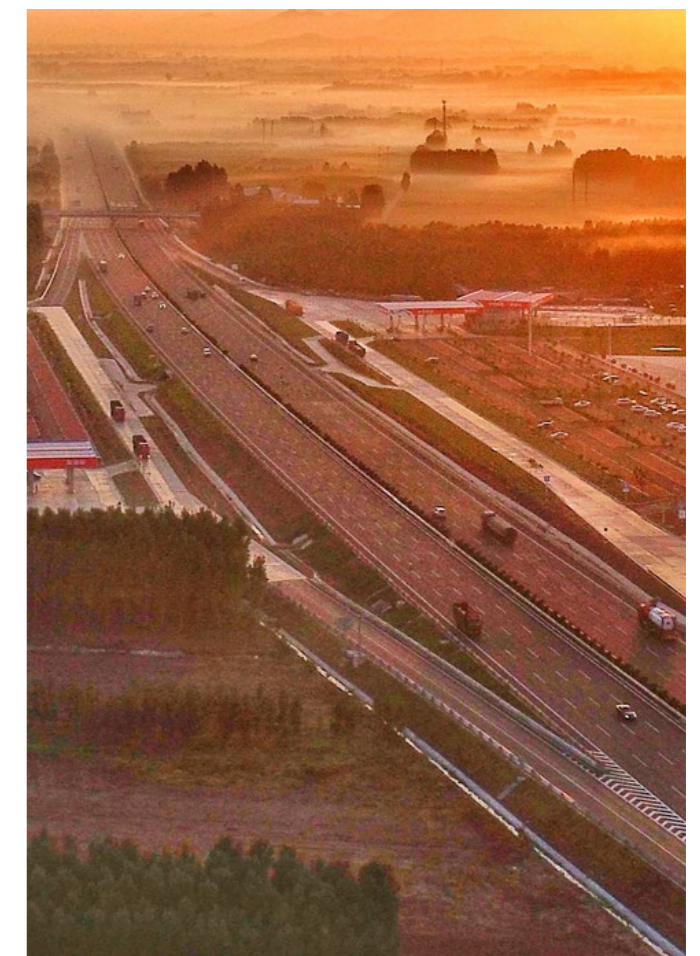


公司坚持平等对待每一位股东，充分保障股东尤其是中小股东的权益，开放股东大会网络投票，对中小投资者单独计票。公司开设投资者服务热线，倾听股东和投资者的建议、意见，对股东质询及时答复，最大限度地保障其参与公司治理的权利。2021 年，公司共召开股东大会 2 次、董事会 13 次、监事会 5 次，审议股权收购、签订 ETC 服务协议、子公司对外担保、发行超短融等 71 项议题，披露 120 余份公告及附件。公司积极回报投资者，2021 年 4 月，公司在承诺分红比例不低于 60% 的基础上，将分红比例提高到近 90%。



2021 年，公司创新董事会运作模式，按照上交所强制披露标准，及时调整董事会审议披露标准，优化对外披露模式，为董事会落实公司重大战略打下制度基础。同时，公司通过多种措施，持续完善公司治理。针对监管政策的新变化，公司修订《担保管理办法》等 8 项制度，完成公司控股子公司董事会成员中“外部董事占多数”和董事会相关制度建设；对照中国证监会上市公司治理专项自查清单 119 项问题，公司内部进行了自查自纠；公司在去年规范治理培训的基础上，策划资本运作再融资培训，为如何实现股权融资，提供新的思路与方法。

公司重视投资者关系，积极开展投资者沟通工作。2021 年，山东高速主动开展上门推介活动 54 场，赴多家机构年中策略会 12 次，并积极邀请多家机构到公司进行反路演 36 次。2021 年，公司投资者关系工作获得高度评价，被上交所作为先进案例展播，并通过上证 E 互动平台累计回复投资者关注问题 54 项。



☆ 坚守诚信合规

公司始终严格遵守《中华人民共和国监察法》《中华人民共和国反洗钱法》等相关法律法规以及《中国共产党章程》《关于新形势下党内政治生活的若干准则》《中国共产党党内监督条例》等党内法规，坚守廉洁守信的企业文化。2021年，公司推动制度“废改立”工作，修订完善或废止党建纪检制度36项、行政管理制度110余项。新建及修订制度包括《建立健全惩治和预防腐败体系实施意见》《党风廉政建设责任制实施细则》《纪检信访举报查处管理办法》及《廉洁风险考评机制》等，以规范公司员工职业行为，固化纪检机构案件管理流程，加大监督管理力度，杜绝贪污腐败行为。2021年，公司未发生贪污腐败相关诉讼案件。

2021年，山东高速继续强化政治监督，通过举报信访对贪污腐败行为进行有效防范与查处，并以党内监督为主，充分发挥巡查监督。公司坚持动态推进总部及各单位廉政风险防控体系建设，组织总部各部室梳理权力事项清单28项、绘制运行流程图25个、固化权力运行流程90个。公司督促落实党委会前置研究、“三重一大”民主决策等制度，对48次党委会等会议、136项重大事项决策等进行监督。同时开展“小金库”专项治理、审计“回头看”等活动，从严监督执纪，对26名干部选任、181名个人和233个团体评先评优进行党风廉政意见回复，动态完善144份干部廉政档案。

山东高速坚持做细日常监督，持续正风肃纪，将廉政活动与日常教育相融合。2021年，公司组织开展党规党纪法律宣讲29次、制度测试16次，各级开展廉政教育240次，赴警示教育基地学习13次，上廉政党课81次，开展廉政谈话524次。公司在关键节点印发正风肃纪通知，发送提醒短信，明确禁令要求，组织明察暗访56次，“指尖上的纪律”公众号转发问题通报73件，加强纪检动态宣传，组织开展“喜迎双节，廉洁同行”作品征集活动。此外，公司开展内部学习84次、参加各类培训33次，组织纪检人员积极投身党史学习教育，开展“讲述红色文化、传承革命精神”征集活动，并赴孔繁森纪念馆参观学习，不断提高员工政治判断力、领悟力、执行力。

案例

“纪检学习日”主题活动

2021年12月24日，公司组织开展了以纪检业务培训暨党规党纪法律专题讲座为内容的“纪检学习日”主题活动，此活动通过主会场现场互动及分会场视频收看的方式进行。活动中各单位纪委书记（纪检委员）、纪检部门负责人、纪检工作人员及公司纪委办公室全体人员共100余人参与了活动。本次活动特邀省纪委监委第六监督检查室相关专家莅临现场授课，授课以“提高政治站位，做好监督检查工作”为核心，围绕全面从严治党面临的新形势、国企常见腐败问题及原因分析、典型案例分享及剖析及监督检查工作重点、政策把握、重要法律法规等内容作了详细解读。



“纪检学习日”主题活动

2021年公司反腐败教育培训情况

员工反腐败教育总时长

414 小时

员工反腐败教育参加人次

12,887 人次

高管层人员反腐败参加人次

1,016 人次

高管层人员反腐败教育总时长

385 小时

党的建设

山东高速深入学习贯彻党的十九届六中全会精神和习近平总书记重要指示，认真履行全面从严治党主体责任，以组织和党员作为先锋模范，为公司发展提供坚强政治基础。

公司切实发挥党委领导作用，以“新时代、新高速，e路前行”为党建品牌基础，继续打造“心路”“领航”红色样板示范路、“路管铁军”党建引领示范条线，在深化改革上推动党建与生产经营的深度融合，在组织建设上夯实组织覆盖基础，健全制度保障体系，推动基层党组织全面进步，在队伍管理上坚持党性引领、凝心聚力，最终实现以高质量党建促进高质量发展。2021年，山东高速党委下设基层党组织 288 个，其中党委 30 个、党总支 10 个、党支部 242 个、党员 3,347 人。

山东高速坚持打造党建引领、保障、赋能交通主业的全国高速公路上市公司样板，2021 年公司高度重视思想政治工作，积极开展党史学习教育，并开展系列活动：

重思想、固根基，营造良好政治生态环境

- 2021 年，公司组织深入学习贯彻习近平总书记最新重要讲话、重要文章、重要指示批示精神，不断提高运用党的创新理论解决生产经营问题能力。
- 公司积极召开党委会，前置研究路桥运营、投资项目、工程建设等“三重一大”事项，保障公司发展始终保持正确政治航向。
- 2021 年，公司发布的研究成果荣获山东省属企业党建思想政治工作优秀研究成果。

学党史、悟思想，推进学习教育入脑入心

- 2021 年，公司新制定党史学习教育实施方案，成立 15 个指导组，邀请外部专家与公司领导开设精品党课，与省互联网传媒集团共建“党建联创共建实践基地”。在公司建设党建教育阵地并上线运行，打造线下党员活动阵地和网上党建协作平台，形成党建工作共建共享共融共赢的良好局面。实现基层党组织覆盖率 100%、党组织负责人轮训率 100%、全体基层党员参与率 100%。
- 公司驻菏泽第一书记工作队获得“全国脱贫攻坚先进集体”称号，“我和我的支部”微视频《我的七色阳光》获省委组织部表彰，在国资系统进行党史学习教育典型经验推广，公司在集团组织的党史知识竞赛中荣获第一名。



立项目、创品牌，党建工作质量持续提升

- 2021 年，公司党委梳理研究制定“我为群众办实事”项目清单 42 项，针对问题实施党建项目化管理，以党建赋能解决生产经营难题，其中 20 个优秀项目成果已汇编成册。
- 在创树“新时代、新高速，e路前行”党建品牌基础上，公司打造“心路”“领航”红色样板示范路、“路管铁军”党建引领示范条线，在省级以上媒体发布党建典型经验做法 10 余篇。
- 公司以党建联创共建扩容朋友圈，97 个党组织先后与时风集团、盖世物流、潍柴集团等大客户企业建立良好合作关系，及时掌握大客户需求，提高服务社会的质量和水平。
- 2021 年，港沟收费站荣获“全国青年文明号”称号；夏津收费站、莱西收费站获“省级青年文明号”称号，平度西收费站党支部获“省管企业先进基层党组织”称号，彰显了政治责任和使命担当。

转作风、抓培养，干部队伍更加坚强有力

- 2021 年，公司积极进行队伍建设，公开选拔中层干部 32 人，其中年轻干部 8 人；调整充实权属单位纪委书记（纪检委员）27 人；大力招才引智，柔性引进高端人才 11 人，为公司高质量发展提供人才保障。
- 公司开展“百人百事百课”主题活动，评选 100 名优秀标杆党员、100 个党建赋能生产经营基层党建优秀案例、100 堂优秀精品党课，印制“迎百年华诞展高速风采”专刊，开展“发现身边榜样”活动，在路桥运营、投资发展、重大工程建设各板块，积极推广标杆党支部、党员，用党的语言讲好高速故事。



安全出行 协同伙伴共赢

山东高速以标准化建设为着力点，紧紧围绕“让公众享受到高品质出行服务”的发展理念，持续积极推进道路保畅工作，提升用户体验，推进产业创新，合作共赢，协同发展。

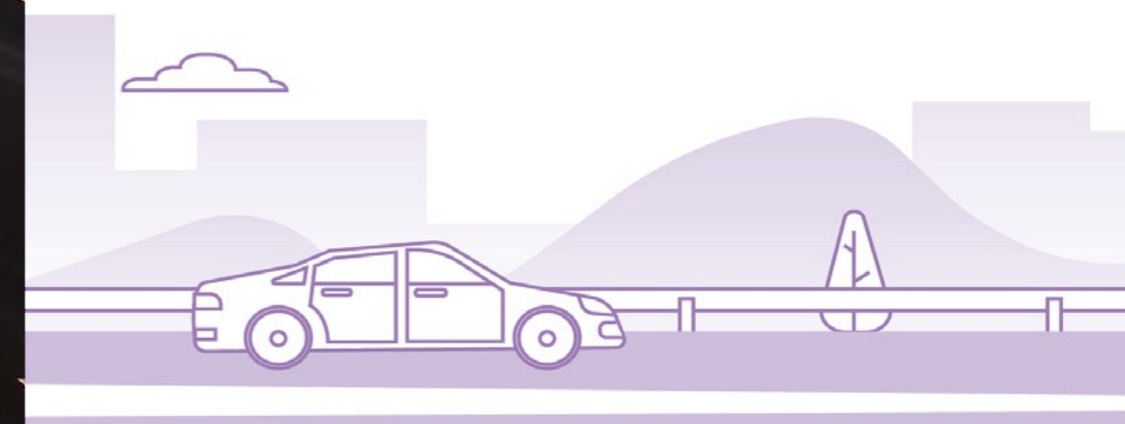
25 / 道路保障

29 / 品质服务

30 / 智慧创新

31 / 安全发展

34 / 供应商共同成长



道路保障

• 道路运营

山东高速深化道路管理，提升路桥运营水平，公司出台路桥运营管理相关制度总计 50 项，并编写印发 5 类 32 项路桥运营标准化体系文件，夯实公司路桥运营管理基础，全力打造路桥运营标准化体系。山东高速发布《高速公路出行信息发布技术要求》地方标准，弥补了国内同行业技术标准空白。同时，公司开展制度文件宣贯培训，拍摄标准化教学视频，以进一步规范路桥运营标准化管理。

公司进一步完善“路长制”管理机制，制定《路长制联动机制实施细则》，对路长制体系建设、巡查管理、调度处置、外部协调、群组管理等 24 项内容加以细化，研发微信小程序并全面推广应用。并且，公司结合道路运营工作，建立问题清单机制，梳理总结 65 种常规性问题，并按照重要程度确定计分系数，为收费管理提供了科学的衡量依据。

此外，山东高速积极参与路政执法入驻交接工作，组织各运营单位配合厅执法局主动与各地路政管理单位对接，厘清权限和责任，为“一路三方”和“一路多方”工作模式打下基础。

• 道路养护

山东高速以精准养护为主线，严格遵循《公路养护技术规范》《公路桥涵养护规范》《公路隧道养护技术规范》《公路水泥混凝土路面养护技术规范》《公路沥青路面养护技术规范》等国家现行标准规范，制定《公路桥梁养护管理工作制度》《养护管理办法》《日常养护管理办法》等多项管理制度，遵循“全面养护、预防为主、及时维修、提高质量、保持完好”的原则，规范道路养护工作，保障道路日常运营安全与平稳。

公司坚持“机械为主、人工为辅”的原则，在日常道路养护工作中，全面推行机械化作业，并实行工单制度，各路桥运营单位要根据养护巡查发现的问题，及时向养护承包单位下达派工单，维修结束后进行验收、签认、结算，确保日常养护巡查、派工、验收、结算利用养护科学决策系统实现，保障工作质量。此外，我们建立定期养护巡查工作机制，通过《巡视检查表》对巡查结果进行记录、整理及汇总，对巡查种类、内容、频率及方法等内容进行规范管理，及时发现重大安全隐患，并立刻进行整改。2021 年，公司 PQI（路面质量指数）超过 93.5，一、二类桥梁比例超过 98%。

公司出台路桥运营管理相关制度总计

50 项

对路长制体系建设、巡查管理、调度处置、外部协调、群组管理等内容加以细化

24 项

2021 年，公司在道路养护方面开展了多项工作，包括养护维修专项工程设计方案优化、养护专项工程综合检查、召开养护工程专项调度会等，进一步提升养护工程管理水平。公司按照《公路交通标志标线优化提升专项工作方案》文件要求，进行梳理排查并做好提升工作，整改标志 188 处，新增标线 14,200 平米，清除标线 5,520 平米。

此外，山东高速在多地开展日常养护及专项养护工程，包括京沪济南运管中心、夏津运管中心、湖北武荆公司等，截至 2021 年 12 月 31 日，公司日常养护累计投入 18,514.02 万元，养护工程累计投入 13,771.22 万元，省内养护工程已全部完工，养护质量效益和道路服务品质有效提升。



截至 2021 年 12 月 31 日公司日常养护累计投入

18,514.02 万元

养护工程累计投入

13,771.22 万元



• 应急抢险

公司持续加强对高速公路极端天气、交通事故等突发情况的应急抢险工作，制定了《防汛抢险专项应急预案》《除雪防滑专项应急预案》《防震减灾专项应急预案》等多项应急预案。在应急抢险工作安排中，公司加强对汛情、雪情、灾情的预警工作能力，密切关注天气变化，及时掌握气象、水文信息，提前做好抢险队伍、物资、设备的准备工作，为应急抢险工作的顺利进行提供基础，保障特殊情况下的道路安全，为公众提供安全畅通的出行环境。

公司重视桥梁结构物运营安全，完成特定路段桥梁特殊检查及相应维修加固处置工作，应急处置高效及时，完成危旧桥排查、独柱墩桥梁复核、桥梁数据库更新等系列工作，所辖桥隧运行情况良好。并且，公司探索清障救援新模式，引入无人机与直升机参与救援，联合通航公司成功举行“地空联合清障救援演练活动”，以进一步提升道路保障能力建设。

2021 年，公司组织召开恶劣天气应急保畅联席会及应急预案桌面推演，联席各方交流探讨在恶劣天气下养护工程全天候通行工作的重点、难点及保通措施，指导督促各单位进一步提高除雪防滑保畅意识，统筹做好人员、物资设备调度部署，保障道路安全畅通。公司 2021 年度在除雪防滑方面共投入资金 1,433.04 万元，出动机械设备 2,921 台班，人工 9,140 工日，撒布融雪剂约 1.12 万吨。我们在京沪高速济莱段等降雪量较大、路况复杂路段重点开展了除雪防滑督查工作，通过雪前预判、除雪防滑准备、雪后处治等工作，维护各方人员安全，确保在恶劣天气下所辖高速公路全天候保畅通行。

公司共投入除雪防滑资金

1,433.04 万元

出动机械设备

2,921 台班

人工

9,140 工日

此外，公司积极筹备防汛工作，提前备足备齐应急物资装备，加强汛期巡查及隐患排查整治力度，督导各单位开展防汛演练，优化完善高边坡、路堑等重点路段汛期专项预案，使路桥平稳度过汛期。

案例 扛起责任担当，保障道路畅通

2021 年 4 月 17 日 0 时 57 分，G2001 济南绕城高速北线 K102+400M 银川方向发生三辆半挂车追尾起火事故，路管人员与消防、急救、交警等多部门协作联动，高效完成事故处置与路面清理工作。



品质服务

山东高速重视顾客需求，围绕“让公众享受到高品质出行服务”的发展理念，坚持为客户提供高品质出行服务，提升用户标准化体验。

公司秉承“畅通就是效益”运营理念，持续提升高速公路服务水平和通行效率。我们制定《96659 热线服务质量检查管理办法》，全面提升热线服务水平，打造“看得见+听得见的微笑”服务品牌，成功实现 96659 服务热线与 95011ETC 客服热线互转，为社会公众提供了更加畅通、便捷的服务渠道。2021 年，我们新增 23 部人工坐席，开通率最高值由 85.11% 提升至 100%。我们拓展信息发布渠道，加强自媒体合作建设，创新信息发布手段，为广大驾乘人出行提供了及时有效的路况信息。

我们在节假日期间联合山东交通广播、济南电视台、山东综合广播电台在电视、闪电新闻、快手及抖音等多个平台进行路况信息网络直播，为社会公众提供了个性化的定制服务体验。此外，“山东高速出行服务”微信小程序被山东省交通运输厅、烟台高速交警及济宁交通广播等 30 余个交通类微信公众号主动关联，成为社会公众了解实时路况信息最便捷的渠道之一。

我们积极强化培训，稳步提升全员工作技能和服务质量。2021 年我们开展了为期 17 天的出行服务基层骨干跟班培训、业务技能竞赛、“技能兴鲁”职业技能大赛，并组织全体信息服务员进行业务能力测试。



智慧创新

• 智慧路网

山东高速依托大数据融汇平台，用科技做保障，实现安全、效益、畅通的结合，持续推进智慧高速建设，为驾乘人员打造更便捷、更舒适的出行体验。

公司对收费稽查平台、路管资源实时定位与管控、机电设备运行数据监测、隧道嵌入式广播、养护科学决策、道路病害标准数据“六大系统”进行提升完善，形成业务数据统一、业务处理协同、运行监管到位的智慧运营模式，助力道路运行通畅与安全进行高质量地提升。

我们持续强化出行大数据分析，上线出行信息服务大数据监测平台，在重大节假日、恶劣天气等特殊时段，关注重点路段、收费站路况，通过微博、微信、可变情报板等渠道对外发布路况信息，并及时统计道路运营数据上报各相关单位。2021 年，公司共计上报报表 450 余份，为出行管理工作提供高效直观的决策。

此外，我们全面开展 ETC 和无感车牌安装推广工作，2021 年共办理 ETC 客车 54,317 台、ETC 货车 9,950 台、并累计发展无感支付客户 67 万余车次，有效提高了收费站通行效率。此外，为缓解道路通行压力，公司通过持续优化 ETC 系统，全面上线智能收费助手系统，2021 年我们对 137 个收费站的 584 条 ETC 车道进行了部署，进一步提高用户体验度。多措并举，我们开通省内第一条入口自助发卡车道和出口自助缴费车道，实现无人值守收费，显著提升收费现场的通行效率，截止 2021 年 12 月 31 日，公司共开通自助收费（发卡）车道 39 条。

• 创新驱动

山东高速引领行业科技创新，持续加大创新投入，推进企业创新文化。公司开展多项交流科技创新研讨会，在世界交通运输工程技术论坛（WTC2021）进行推介并发布《高速公路护栏改造技术指南》，不断推动智慧养护、绿色养护发展。

2021 年，公司投入研发经费 13,569.87 万元，35 项科技项目顺利通过验收，取得专利 122 项，发表论文 73 篇，发布实施标准 5 项。

2021 年， 公司投入研发经费	科技项目顺利 通过验收	取得专利	发表论文	发布实施标准
13,569.87 万元	35 项	122 项	73 篇	5 项

案例 攻克难关，超长服役公路项目荣获技术奖项

2021 年，山东高速股份有限公司、山东省交通科学研究院、山东大学等申报的《超长服役高速公路改扩建路基路面评估、协调及整体提升关键技术》项目成果荣获中国公路学会“2021 年度中国公路学会科学技术奖特等奖”。

济青高速公路作为早期建设的高速公路之一，服役超过 25 年，是验证我国经典路面技术优劣的真正试金石。该项研究成果依托交通运输部科技示范工程，在对济青高速公路全面评估的基础上，在半刚性基层沥青路面全寿命周期评价与利用、改扩建路基路面一体化设计与整体提升、新旧路面结构与材料性能匹配与协调、新旧路基地基协调变形控制与处治等关键技术取得重大突破，验证并完善了我国经典路面技术，建立了大交通量高速公路改扩建路面整体长寿命化升级扩建技术，并实现大规模工程推广应用。

安全发展

山东高速重视安全发展理念，坚持“生命至上、安全第一、预防为主、综合治理”的方针，精准管控安全风险，构建全流程安全管理体系，积极构建公司高质量安全发展新局面。

公司结合安全生产专项整治“三年行动”开展，编制《安全管理工作手册》《安全生产管理信息系统使用指导书》等规章制度，进一步推进安全风险分级管控机制，完善公司的安全风险隐患库，建立安全生产标准化体系试行标准，实现对各权属单位安全基础管理的精准帮扶指导。

我们打造健全的安全生产管理责任体系，成立安全管理部，要求各单位成立安全生产管理组织机构，并与各单位负责人和全体员工分别签订《安全生产管理责任书》和《岗位安全生产责任书》，以更好地推动全体员工履职尽责。此外，我们提出“人人是巡查员、车车是巡查车”的管理理念，全面践行“路长制”安全管理新模式，有效落实网格化安全管理责任。2021 年，公司持续推进安全信用体系建设，荣获省交通运输厅安全信用体系评价最高等级 AA 级。

公司对 12 项安全管理基础工作的基本要求进行梳理，根据日常检查情况，列举常见的 10 类安全隐患与问题，明确了安全生产管理信息系统、安全隐患“随手拍”两大信息化工具应用的注意事项。并且，公司进一步开展了隐患问题自查自纠工作，各级领导按月度进行现场安全督导检查、全体员工进行“安全隐患”随手拍排查，同时公司对安全生产管理信息系统进行线上抽查，实现隐患排查全覆盖。2021 年排查隐患数量同比增加 31%，公司现场安全检查覆盖 3 轮、线上检查覆盖 3 轮，发现问题 760 余项，有效提升各单位安全管理工作积极性和重视程度，实现了“全员参与”的管理理念。

2021 年排查隐患
数量同比增加

31%



为更好地提高全员安全素质，公司开展多元化的培训方式，以线上线下结合、内训外培结合、理论与实践结合，组织开展了从业资格培训、“注册安全师”考前培训、内部安全讲师选拔培训、全员法律法规及制度培训、全员安全信息化工具使用指导培训以及消防、工程建设、职业健康等专项培训，开展“送培训下基层”纵向帮扶服务，落实全员安全责任。

案例 落实安全主体责任，山东高速举办 2021 年度安全从业资格培训

2021 年 10 月 26 日至 28 日，公司组织相关领导人员，总部相关部室负责人，各权属单位主要负责人、安全分管领导、安全管理部门负责人和专职安全员 200 余人，开展了线上线下结合的安全从业资格培训。

本次培训聘请 4 位省内知名安全专家，对新安全生产法和刑法修正案进行了详细解读，围绕双重预防体系建设、高层建筑消防安全、提高应急处突能力等方面进行了重点讲解，同时，公司邀请 4 位安全内部讲师从收费安全、路管安全、信息安全、应急管理等方面做了实战经验分享。培训结束后，公司组织参训安全管理人员进行了现场考试，检验了培训效果。

通过培训，强化了公司安全管理人员对新修订、新出台的安全生产法律法规的理解，提升了安全意识、素质和技能，为公司持续安全发展保驾护航。



山东高速安全从业资格培训

此外，公司组织各单位以“落实安全责任，推动安全发展”为主题，开展“安全生产月”活动，结合安全教育培训计划，大力开展形式多样、内容丰富的学习教育工作，积极探索安全生产工作规律，创新宣教工作思路。



山东高速安全生产公开课



各单位举办活动启动仪式



公司负责人带队安全检查

供应商共同成长

公司视供应商为重要合作伙伴，贯彻落实招标采购相关制度，优化质量管理，强化风险管控，持续赋能供应商，力求与供应商共同实现可持续发展。公司遵循《中华人民共和国招标投标法》《中华人民共和国招标投标法实施条例》等法律法规，内部制定《招标采购管理办法》《非招标方式采购管理办法》等管理制度，遵循公开、公平、公正和诚实信用的原则，保障公司利益和招投标当事人的合法权益，实现管理专业化，运作规范化。我们要求各权属单位有针对性地制定各自的内控制度，建立从上到下的招标采购管理体系。

我们建立完整的招标管理流程，对招标项目进行系统化、分级化管理，保障招标过程公正有序。我们通过智慧招标系统，对公司的 I 类、II 类招标项目实行全过程管理。2021 年，我们共完成 77 个招标项目，其中，I 类项目 40 个、II 类项目 37 个，项目总金额 35.31 亿元，中标总金额 33.93 亿元。此外，我们共完成 538 个非招标项目，项目总金额 55.67 亿元，中标总金额 55.02 亿元。在每个招标项目结束后，公司对项目的投标人的投标行为进行评价，定期开展供应商考核。考核采取点面结合的方式，每次考核将有不同的侧重点。例如对日常养护工程施工供应商根据月度路容路貌考核扣分情况，对其相应的养护项目部进行处罚。

同时，我们定期开展供应商管理相关制度的宣贯与培训，提高招标采购人员工作素质，加强招标采购检查调研力度，进一步规范招标采购流程。

我们对供应商的环境及社会表现进行考察，部分项目要求供应商提供环境管理 ISO14001 或 ISO45001 认证，职业健康安全 GB/T28001 或 OHSAS18001 认证。

2021 年公司与 1,415 家供应商签订了合同，其中省内供应商 1,165 家，中国大陆除山东省总计 250 家。



环境友好 助力青山绿水驻存

山东高速始终坚持“绿水青山就是金山银山”理念，从公司管理决策与日常运营入手，积极推动可持续发展与环境保护，全力推进绿色施工、绿色养护、绿色服务、绿色投资，积极践行生态环保社会责任，为建设环境友好型社会贡献企业力量。

37 / 绿色施工

39 / 绿色养护

43 / 绿色服务

45 / 绿色办公

46 / 绿色投资



绿色施工

山东高速始终遵循“最大限度保护、最严标准管控、最小程度破坏、最强力度维护”原则，通过技术创新加强绿色生态高速建设，为环境友好社会助力。

在项目建设过程中，公司严格执行国家节能设计标准，积极加强施工节电、节水、节能措施，严格把控过程管理，项目考核目标除安全、质量、进度外同时覆盖环境保护相关议题，通过下列管理和技术手段，竭力打造绿色生态高速，实现环保达标、融入自然的建设目标。

- 编制资源节约和环境保护计划，优化施工方案，加强环境监测；
- 通过组织技术交底，避免返工，降低原材料及燃料损耗；
- 推广环保型新技术、新材料、新设备、新工艺，推进废弃物再生利用；
- 通过路基回填、地方市政绿化、便道修筑等措施消纳建筑土方，有效减少土地资源占用；
- 依据其不同特性将危险废弃物运送至指定排放处进行安全、妥善处置，设置三级沉降池处理施工废水，处理后的废水用于搅拌站混凝土拌合及降尘用水，重复利用率达 100%；
- 采取自动喷雾系统、洒水降尘、绿网覆盖和种植草皮（草籽）等措施抑制扬尘；
- 设立专职环保员，专人负责施工场地及其周边环境与生态保护工作，加强施工人员环保教育，落实各项环保措施。

为在施工过程中保护生物多样性及修复生物栖息地，山东高速遵循《中华人民共和国建设项目环境风险评价技术导则》，将项目施工地选在远离湿地、野生动物栖息地位置，或在施工时采取保护措施，以保护当地生态，尊重原住民并减少社区影响。

案例 济青高速公路改扩建工程

济青高速改扩建工程是交通运输部的绿色科技示范工程。项目紧扣“绿色”理念，重点围绕“全生命周期设计施工一体化、不间断交通的施工交通组织与安全保障提升、旧路材料与大宗工业废弃物循环利用、生态防护与节能减排、信息化建管养效率提升”5个专项关键技术，开展了18项科技攻关、12项技术推广，共计30项绿色科技示范项目。项目实现世界首次将工业固废赤泥无害化应用于高速公路建设，为化解赤泥污染问题提供了有效途径，在旧路材料资源化利用和赤泥的应用方面均取得丰硕成果。通过应用一系列科技成果，打造了首条改扩建绿色、智慧、科技路。



案例 湖北武荆公司提高路面废旧材料回收率

2021年，湖北武荆公司推广使用厂拌热再生技术，将路面铣刨废旧料回收，在路面下面层和基层的大面积使用厂拌热再生 AC-25 沥青混合料。根据测算，此技术应用方案可以有效地降低道路养护成本，在质量稳定同时，显著提高路面废旧材料回收循环利用率。2021年，公司热再生累计处理 27 处，处理面积 25,101.17 m²，处理长度 6.79 公里。



案例 青岛养护分中心新材料应用

2021年，青岛养护分中心在辖段范围内桩号 K42+010 ~ K42+140 范围道路右侧以及 K41+280 ~ K41+400 道路左侧，根据规范标准相关要求增设新型声屏障。公司使用新型泡沫铝声屏障，在具有隔音、防火、耐久性强、吸水率低等诸多优势同时，兼具具有良好视觉运营效果，且绿色环保可 100% 回收，符合“双碳目标”。

山东高速 2021 年能源资源消耗情况



山东高速 2021 年温室气体排放情况



绿色养护

山东高速将养护管理立足新发展阶段、贯彻新发展理念、构建新发展格局，坚持以系统观念，高定位、统筹谋划公司“十四五”养护工作。2021 年，公司以精准养护为主线，积极完善养护管理制度，推广绿色养护新技术，践行“六型山高”系统工程建设，形成全面起势、蓄力发展的良好局面。

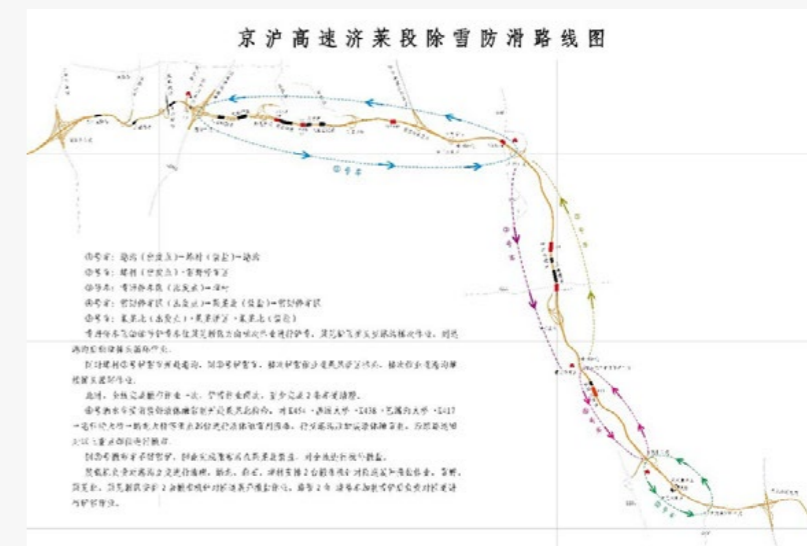
2021 年，公司继续贯彻落实标准规范，对《养护管理办法》《公路桥梁养护管理工作制度》及《养护业务考核管理办法》等 9 项养护管理制度进行了修订与更新，进一步完善优化养护管理制度，公司养护管理质量得到全面提升。

公司始终将“为公众提供高品质出行服务”作为养护工作的出发点和落脚点，重点执行公司运营管理服务标准规范，贯彻建管养全寿命周期理念，并统筹安排完成各项检查工作，促进公司管养水平与服务品质稳步提升。同时，公司重视科技创新引领，积极推进养护信息化建设，初步实现人工智能巡查与养护决策系统结合，养护科学决策水平进一步提升。

为应对因气候变化带来的风险隐患，山东高速针对不同板块充分采取相应措施，预防风险发生。同时，面对 2021 年河南省突如其来的超大汛情，山东高速河南发展公司全体员工积极作为，以实际行动扛起责任担当，顺利完成多项急难险重任务，在周边高速路因暴雨出现塌方、水毁、道路封闭、机电设备损坏的情况下，保持道路安全畅通，树立了山东高速优质品牌形象。

案例 京沪高速济莱段 2021 年度除雪防滑项目

京沪高速济莱段位于鲁中山地丘陵地区，历史降雪量较多，一旦发生事故或者拥堵，一方面会造成人员和直接经济损失，另一方面因运输效率降低会产生间接经济损失并带来一定的社会影响，因此除雪防滑成为养护工作的重中之重。针对京沪高速济莱段除雪防滑难点，公司增加机械设备；结合盐库位置、装载速度以及铲雪时机等诸多因素重新制定除雪防滑作业方案；采购新型环保液体融雪剂，在保证除雪效果的同时最大程度节约成本；积极对接科研院所及企业，大力推广应用四新技术。项目在对人民群众生命财产安全进行保障的同时，实现通行效率的极大提高。



图：京沪高速济莱段除雪防滑路线图

案例 河南发展公司防汛工作

2021 年 7 月份，河南省全省出现大范围持续性强降雨天气，多地甚至出现历史罕见极端特大暴雨天气，为应对汛情，2021 年 7 月 19 日晚，公司第一时间成立了防汛抢险工作领导小组，召开防汛工作部署会议，压实各基层单位防汛主体责任。重大汛情面前，公司全力攻克急难险重任务，顺利完成了许昌西收费站倒灌抢险、扶沟收费站贾鲁河泄洪防护等急难险重任务。为避免“大灾之后有大疫”情况，公司狠抓后勤保障细节管理，开展环境美化义务劳动，并积极进行供水系统专业检测，职工群众身体健康得到坚实保障。公司坚持以人为本，主动作为，戮力同心促进政企共建，并在强降雨期间提供优质服务，在细微之处不断落实为民服务的宗旨，进一步了擦亮“山东高速”省外服务品牌。

在项目实施过程中，公司将生态环保理念贯穿设计和施工全过程，积极推广应用绿色养护新技术、新工艺、新材料和智能养护新设备。公司狠抓预防性养护，对材料节约与循环利用技术持续加大投入，注重道路植被养护与防治噪音污染，各类新型技术均获得广泛应用。同时公司采用标准化交通安全布控、集中养护等施工组织方式，减少施工对行车的影响，不断提升养护质量效益和道路服务品质。

预防性养护

预防性养护是降低道路全生命周期养护成本的最佳方法，具有绿色、低碳的显著优势。公司积极采用微表处技术、雾封层技术、超薄抗滑表层技术、桥梁不中断交通同步顶升技术、桥梁体外预应力技术、斜拉桥换索技术等新技术与各类型新材料对道路进行预防性养护，预防性养护技术应用处于国内同行业领先水平。

绿色低碳循环技术研究

在中国公路学会立项《高速公路护栏改造技术指南》《钢管预应力索防撞活动护栏技术指南》；中国工程建设标准协会公路分会新立项《高速公路跨铁路及饮用水源路段桥梁护栏设计规程》。其中《高速公路护栏改造技术指南》已于 2021 年 5 月完成出版工作，技术指南对早期建设的高速公路波形梁护栏和组合式桥梁护栏改造结构的设计和施工要求进行规定。适用于改扩建和运营期高速公路波形梁护栏和组合式桥梁护栏提升改造工程。

道路植被养护

山东高速注重道路植被养护，积极开展道路清洁、中分带整修和绿化维护，突出抓好主线、互通区匝道清洁，利用现有闲置资产、空白区域推行营养钵育苗技术，助力绿化养护，路容路貌大幅提升。2021 年，公司开展青银高速互通立交区域绿化提升改造工程，对蓝村互通立交和胶州互通立交两个匝道圈绿化进行提升改造，补植片林、常绿植物及花灌木等绿化苗木，大大提升了沿线环境景观。

防止噪音污染

公司高度重视防止噪音污染，采取新型减噪装置、更换声屏障等措施，降低道路噪音影响，防止噪音污染。京沪高速济莱段和济青高速淄博段更换声屏障 3,390 米，济青济南养护分中心在济南黄河三桥 6 道 DS160 伸缩缝更换中采用了新型抗冲击减噪伸缩装置，降低了道路行车噪音和后续维护成本，提高了安全性。



图：声屏障

案例 泰曲路路面维修项目

泰曲路每年公路维修项目会产生大量的铣刨料，铣刨料废弃将造成巨大的资源浪费，也会对周围环境产生不利影响。2021 年泰曲路路面维修项目中通过产研结合，进行系列科技攻关和验证，首次实现自主研发与间歇式再生设备的改装，生产出了高质量的泡沫沥青混合料，2021 年 10 月 27 日选取 G104 国道曲阜段 K579+010-K579+410 上行超车道替代原 ATB-30 沥青大碎石对路面上基层进行了实验性铺筑，取得了良好的路用效果。

绿色服务

山东高速积极践行绿色服务运营理念，实施推广 ETC 车道、收费站改造、推行通行码等一系列重大革新，并不断优化便民服务，持续为公众提供高品质出行服务取得新成效。

• 积极推行通行码

2020 年 6 月，山东高速与山东省公安厅高速交警联合开发的济青高速“通行码”系统上线。为减小因交通事故、恶劣天气等采取的管制措施给群众出行带来的影响，公司扩大“通行码系统”应用范围，2021 年 5 月，“通行码”系统在济青南线高速公路济南至莱芜段收费站推行使用。该系统的上线和使用打破了传统交通管制粗放管理的固有模式，“依码通行”管理措施可有效提高公路利用率，改善交通管制对公众出行造成的影响，为公众出行提供了智慧、绿色新体验。

• 环境风险防控

公司坚持“不封路少封路”工作思路，多项措施降低交通管制影响，全力保障高速公路经济效益、社会效益。2021 年，公司与省交警总队五支队沟通协商，结合《“一路三方”交通应急联动处置试点工作方案》要求，对《济青北线恶劣天气条件下高速公路交通应急管理工作流程》中交通管制的四个等级进行沟通确认，规范、统一不同等级事件的管制标准，与交警部门达成共识，进一步缩短管制时间。同时，公司持续拓展路面保障措施，以 G35 济广高速槐荫立交处西向路段为试点，增设警示牌、亮尾警示灯、提示机器人等交通安全设施，加强远端提示警示工作，通过拓展新型保障措施，实现控制车流、降低车速的效果，以限速限行的方式代替封路管制。

2021 年，公司在春运、汛期、恶劣天气及节假日等特殊时段，关注重点路段、收费站路况，每日及时通过微博、微信、可变情报板等渠道对外发布路况信息，及时统计道路运营数据为各级决策提供了数据支持。



• 优化便民服务

提升服务、便民通行是一项长治长效的系统工程，公司坚持发挥企业优势，广泛开展“提升服务 便民通行”专项活动，致力于营造畅安舒美的出行环境，做有温度的山东高速。

山东高速致力于打造“保畅铁军”的路管服务品牌。我们始终以“精细管理程度最高”、“道路管控机制最优”、“交通管制时间最短”、“清障救援速度最快”、“服务质量评价最好”的“五个最”为创建目标，努力为广大人民群众提供安全、便捷、高效的高速公路出行环境。自品牌创建活动以来，公司路管队伍累计完成重要车队保障 50 余次，现场救助伤员 180 余人次，为有需要的驾乘人员提供更换轮胎、供电启动等便民服务累计 300 余次；公司清障救援服务满意度由原来的 98% 提高到 100%，有责投诉为 0，圆满完成全年道路畅通保障任务。



胶州收费站志愿服务队



恶劣天气工作人员指挥车辆有序通行

山东高速以便民服务提升为出发点，不断优化便民利民举措，坚持为公众出行提供高品质出行服务。公司拓展路面保障措施，尽可能降低交通管制影响，为实现“全天候通行”保驾护航。公司在保证传统地面清障救援业务优势的基础上，联合通航公司，引入无人机、直升机参与救援，切实提升救援速度和效率，在全国实属先例；公司优化研发上线出行服务、“山东高速出行服务”等小程序，为广大驾乘人员出行提供了及时有效的路况信息，为社会公众提供了更畅通、便捷的服务渠道。

绿色办公

公司坚持“绿色办公，低碳生活”，持续优化 OA 系统，完善审批流程。在办公用品方面，公司持续推进办公自动化，明确纸张双面使用，推广办公用品回收循环利用，以减少办公用品使用量。在低碳节能方面，公司广泛开展节能宣传活动，张贴节能标识并发布倡议书，努力营造节能氛围；积极倡导垃圾分类，创造良好办公环境；深化绿色办公，助力节能减排，传播健康办公与绿色办公理念。

在节约用水方面，公司对相应设施定期巡检和维护维修，避免跑冒滴漏，坚决杜绝“长流水”现象，同时合理重复利用水资源，提高用水效能；在节约用电方面，公司倡导随手关电、人走灯灭，并积极推广节约小发明、小建议，广泛应用智能光控、节能灯、空调温控，建立用电管理制度，推进量化考核，形成节约用电的良好机制。

在废弃物处理方面，公司积极推行废弃电池统一收纳，集中回收，鼓励硒鼓、墨盒等以旧换新，对废弃电器等可利用的电子产品进行回收循环利用；针对疫情防控产生的废弃医疗物资，公司设立废弃医疗垃圾桶，及时做好内外消毒，定期由专人交于当地防疫部门集中处理，以实现废弃物的资源化、无害化和最小化，推动公司绿色可持续发展。

公司运营产生的废弃物情况如下

2021

废弃灯管 2,396 个

废弃打印机硒鼓 3,474 个

废弃电池 8,810 个

废弃墨盒 2,907 个

废弃纸张 8,770 包

生活垃圾 479.13 吨

厨余垃圾 305.43 吨

• 车辆管理

在车辆管理方面，公司制定《车辆管理办法》与《车辆及驾驶员安全管理办法》，对车辆节能措施进行细化。通过提倡乘坐公共交通绿色出行，优先拼车出行，鼓励员工乘坐班车通勤，公司有效控制公务用车用车频次。同时，公司定期组织技能培训、业务竞赛等活动，对节油行为实施奖励，以减少废气排放，降低环境污染。在制度上，公司及时淘汰老旧超标车辆，有效节能降耗，保障驾驶员及车辆安全。

绿色投资

山东高速致力于实现与社会共享绿色福利，以“绿水青山就是金山银山”为核心理念，坚持绿色发展道路。公司在“十三五”期间大力进军环保领域，以主产业链为基准，坚持对投资模式进行创新，并不断拓展发展布局新方向。

在主业产业链方面，公司参与组建山东高速绿色生态发展有限公司与山高玉禾田（山东）城市运营服务有限公司，在主业产业链方向实现上下游共同延伸，并持续做大环保产业板块。在拓宽发展布局方面，公司竞购龙马环卫增发股份，成为其第三大股东并获得董事席位；投资运营潍坊市寒亭区污水处理厂，收购毅康科技有限公司 51% 股权，将公司经营领域拓宽至污水处理、城市供水、中水回用等环保水务智慧平台方向，以毅康科技已成功研发的污水处理高新技术为基础，开辟更宽阔的绿色发展路径，助力公司高质量发展取得新成果。



以人为本 关注员工发展成长

育人为本、人尽其才，员工的成长是企业发展的核心驱动力。山东高速始终将员工作为企业最宝贵的财富，秉持着“以人为本，关注员工发展成长”的经营理念，在保障员工权益的基础上，关注员工发展，激发员工潜能，构建员工关爱体系，强化企业命运共同体建设。

49 / 保障权益 构建和谐劳动关系

51 / 助力发展 与公司共成长

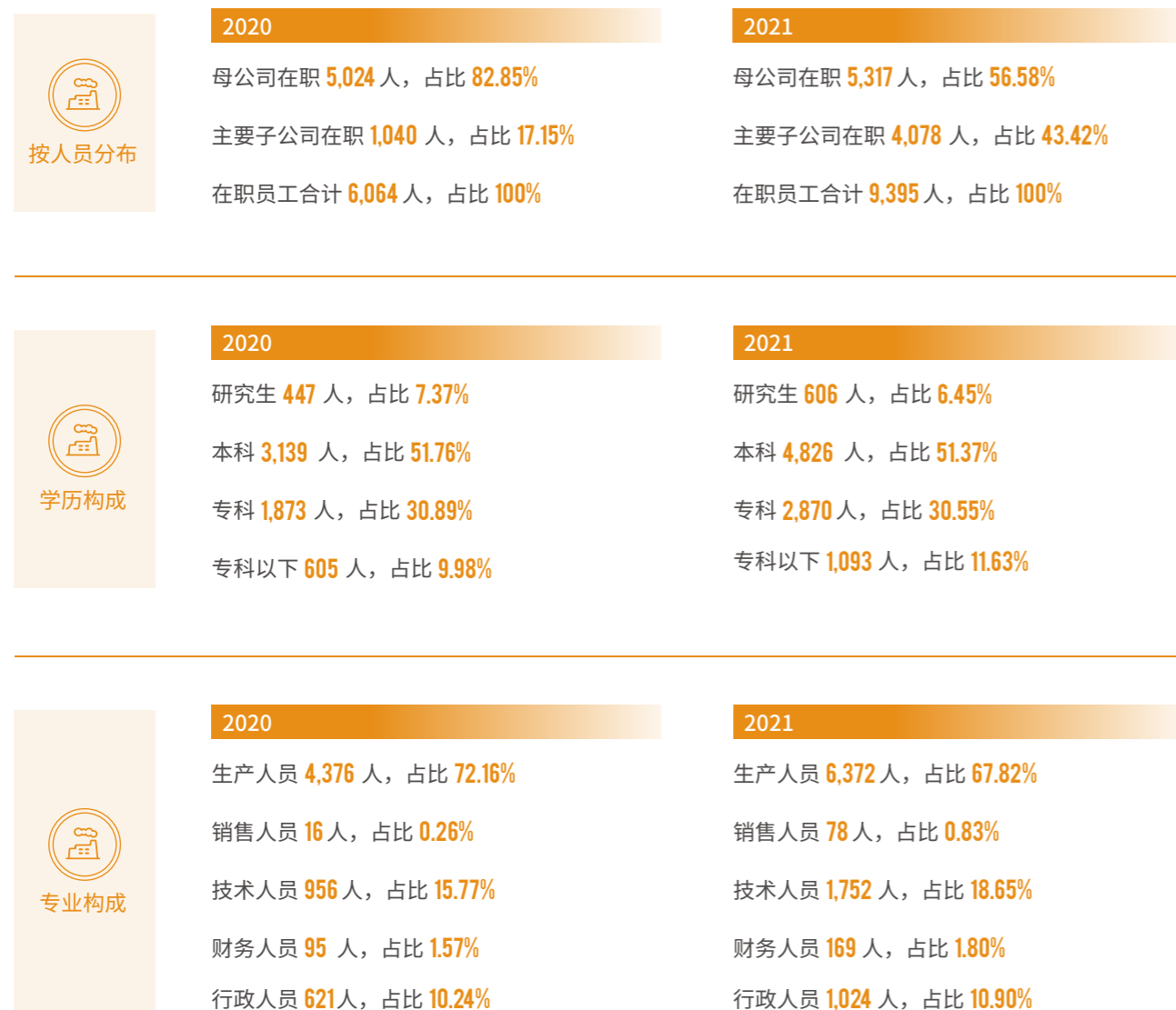
53 / 情暖员工 倾心关怀



保障权益 构建和谐劳动关系

山东高速严格遵守《中华人民共和国劳动法》《中华人民共和国劳动合同法》等相关法律法规的要求，制定了全面的人力资源管理制度，依法合规开展员工管理工作，保障其享有合法权益。我们致力于为所有员工和候选人创造公平、公正、公开的工作机会，杜绝一切关于国籍、种族、性别、年龄、宗教和文化背景等其他因素而产生的歧视行为。2021 年度，山东高速凝神聚力多形式引才，员工总数累计达 9,395 人。

2021 年，本公司员工结构如下



为创造公平公正的工作环境，山东高速始终秉承着企业效益与员工工资同向联动、能增能减的原则，为员工提供有竞争力且激励性的薪酬分配体系。我们持续深化三项制度改革，确保薪酬分配公平合理：

- 不断优化以全员绩效考核为基础的差异化薪酬分配政策，将工资总额分配与人员编制、人均业务量和经营绩效考核结果挂钩，充分体现按劳分配、多劳多得；
- 建立了权属单位经营绩效考核体系，考核结果直接决定负责人绩效薪酬；
- 试点推行职业经理人制度，做实市场化退出，标出业绩指标“红”“黄”线，充分践行让“能力决定位置、市场决定流转、贡献决定薪酬”。

除严格落实国家法定福利，切实保障员工权益外，公司切实推进自主福利政策，进一步丰富了员工福利体系。我们严格规范企业年金和补充医保日常工作管理，通过开展公司补充医保政策培训活动，确保了每位员工知晓、会用、用好补充医保政策，在 2021 年度公司累计 4,528 人、25,920 人次通过线上自助理赔、线下刷卡方式使用限额报销额度。另外，为保障员工退休后待遇，在企业年金激励性缴费工作逐渐常态化的基础上，公司组织各单位按时足额为 411 名退休人员发放激励性缴费待遇。

与此同时，2021 年度，公司持续深入推进股票期权激励计划和公司超额利润提成计划等一系列中长期激励工作，累计为 34 名股票期权激励对象分配股票期权 466.37 份，共有 13 家权属单位实现超额利润提成计提。

2021 年度公司
累计

4,528 人

通过线上自助理赔、线下刷
卡方式使用限额报销额度

25,920 人次

按时足额为退休人员发
放激励性缴费待遇

411 名

助力发展 与公司共成长

企业的发展依靠员工的努力来实现。山东高速为员工实现自我价值提供广阔的发展空间，公司着力于推进专业人才培养，打通员工成长成才通道，帮助每一位员工不断挖掘自身的无限可能，期待与员工携手共进，共同收获美好未来。

公司以培养事业发展所需要的管理、技术、营运等现代化人才为目标，建立了多元化且全员参与的培训计划，并不断优化培训资源，充分实现员工的技能提升与自我发展。2021 年度，我们累计完成集中培训、业务比武、网上练兵等多种形式培训活动 1,300 余次，培训人数共计 3.5 万余人，为提高员工综合素质、推动公司高质量发展做出了积极贡献。

完成多种形式培训活动

1,300 余次

培训人数共计

3.5 万余人

案例 山东省“技能兴鲁”职业技能大赛

我们通过以赛带练、以赛促干，不断提升职工职业技能水平。为提高一线作业人员适应新收费模式的工作需要，公司开展运营管理业务比武活动，择优选派一线作业人员参加 2021 年山东省“技能兴鲁”职业技能大赛交通运输行业公路收费及监控员职业技能竞赛并荣获“一等奖培养单位”的荣誉称号。



山东省“技能兴鲁”职业技能大赛颁奖现场

案例 职工创新创造取得新成果

2021 年度我们动员激励广大职工全方位参与创新、全角度参与创效，推进职工创新创效工作的可持续发展。公司以劳模示范精神为引领，职工创新工作多点开花，职工创新成果丰硕，共荣获集团及以上创新荣誉 15 项。

创新项目	创新荣誉
李庄运营中心—汇警劳模创新工作室	“山东省交通运输行业创新工作室”荣誉称号
工程管理中心—济青高速改扩建护栏安全提升关键技术研究与示范应用	“山东省交通运输行业职工优秀技术创新成果一等奖”荣誉称号
公司—高速公路绿色低碳养护技术创新工作室	“山东高速集团劳模（职工）创新工作室”荣誉称号
高新材料公司—新材料应用工匠人才创新工作室	“山东高速集团劳模（职工）创新工作室”荣誉称号
李庄运营中心—汇警劳模创新工作室	“山东高速集团劳模（职工）创新工作室”荣誉称号
夏津运营中心—星火创新工作室	“山东高速集团劳模（职工）创新工作室”荣誉称号
潍坊运营中心—心路创新工作室	“山东高速集团劳模（职工）创新工作室”荣誉称号
京沪济南运营中心—聚星闪耀创新班组	“山东高速集团创新型班组”荣誉称号
临沂运营中心—匠心筑梦创新班组	“山东高速集团创新型班组”荣誉称号
夏津运营中心—星火创新班组	“山东高速集团创新型班组”荣誉称号
京沪济南运营中心—养护分中心主任闫晨	“山东高速集团职工创新能手”荣誉称号
泰安运营中心—济宁养护分中心主任闫新宇	“山东高速集团职工创新能手”荣誉称号
工程管理中心—济青高速改扩建护栏安全提升关键技术研究与示范应用	“山东高速集团职工优秀技术创新成果一等奖”荣誉称号
泰安运营中心—含砂雾封层在路面病害防治中的应用	“山东高速集团职工优秀技术创新成果三等奖”荣誉称号

山东高速员工创新创造取得新成果

山东高速大力推进职业发展通道建设，规划职业技能人才发展，企业活力不断增强。我们通过构建科学岗位职级体系，实现粗放管理向精细化转变。3 个岗位序列 18 个职级 26 个职档的职业发展通道体系，为员工提供了纵向晋升和横向交流的多序列发展通道。另外，2021 年，公司启动了缺编管理岗和业务技术岗位人员竞争性选拔工作，共选拔 54 名一线作业人员到业务技术岗位工作以及 6 名主任工程师和 14 名副主任工程师，搭建了立足一线岗位、侧重技能培养、提高薪酬待遇的职业晋升通道，为员工提供了广阔的发展空间。

岗位序列	职级	职档	选拔一线作业人员到业务技术岗位工作	主任工程师	副主任工程师
3 个	18 个	26 个	54 名	6 名	14 名

案例 组织编写《企业技能人才自主评价工作方案》

山东高速组织编写了《企业技能人才自主评价工作方案》，经山东省职业技能鉴定指导中心审核并备案通过，获得了高速公路收费及监控员职业技能鉴定等级认定自主评价资格。2021 年度，公司通过陆续开展自主评价试点工作并落实奖励兑现机制，分别在五家运管中心开展职业技能鉴定自主评价试点工作，累计评选出高级技师 1 人、技师 8 人、高级工 16 人、中级工 19 人、初级工 13 人。

累计评选出

高级技师	技师	高级工	中级工	初级工
1 人	8 人	16 人	19 人	13 人

案例 2021 年度“优秀青年人才”评选活动

山东高速积极推进并开展公司 2021 年度“优秀青年人才”评选活动，并对优秀青年人才发放生活补贴进行激励，最大限度地盘活人才资源，变人力资源优势为人才资本优势，为推动股份公司科学发展提供持久的活力源泉。

情暖员工 倾心关怀

2021 年度，山东高速职工关爱体系运转到位，我们始终秉承着“以人为本，造福员工”的宗旨，心系员工身心健康，让员工切切实实感受到“幸福和谐高速一家人”的家园氛围。

公司高度重视员工生活，关心员工健康，精准提供温馨帮扶服务，致力于提升员工的归属感与幸福感。为满足员工需求、提高员工生活质量，我们积极开展“五小”建设活动，有序推进 44 个“职工之家”站点的新建提升行动，累计投入建家专项经费 290 万元，筹措资金为职工发放防疫慰问物品 100 余

万元。此外，公司还举办了“冬送温暖”“学党史、办实事、送清凉”等一系列暖心活动，多次组织职工健康体检，发放各类慰问物资 110 余万元，力争把组织的关怀关爱做细做实，不断增强广大职工的幸福感和获得感。

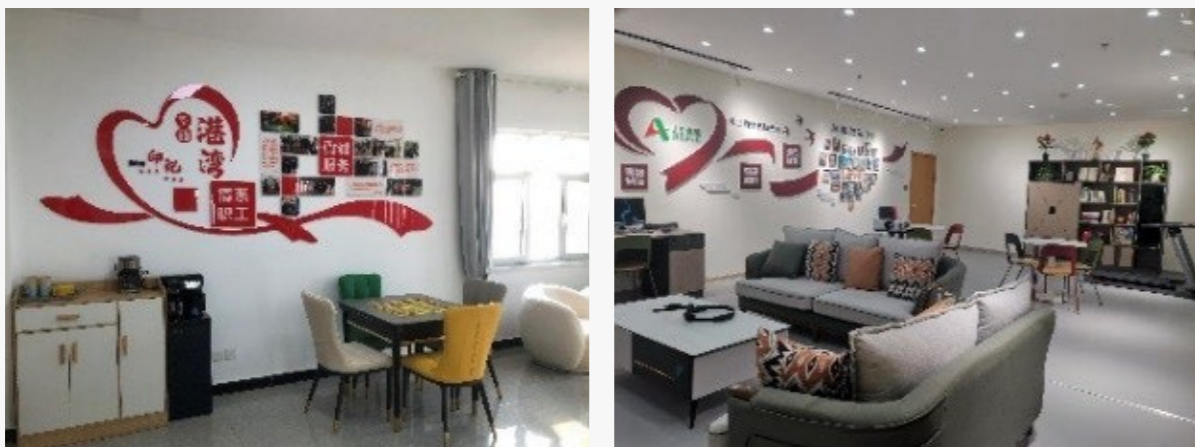


公司精准开展员工精神关爱，因地制宜地举办了形式多样的职工文体活动，让员工在工作之余养成健康的生活方式和积极的生活态度。2021 年，我们组织举办了以建党百年为主题的文艺作品创作征集、歌唱、红色教育等系列活动，开展了“我们的企业我们的家”等形式多样、主题鲜明的特色活动，并且按照疫情需求适时组织了篮球、乒乓球、十佳歌手、健康知识竞赛等各项文体活动，不断激发职工团结奋进的活力，促进广大职工全面发展。

公司高度关注女性员工的需求和发展，致力于为女性员工营造包容、开放、舒适的工作环境。山东高速通过签订女职工权益保护专项集体合同，不断完善劳动争议协调机制，从根本上解除女性员工的后顾之忧。与此同时，公司组织开展“妈妈小屋”“女职工关爱室”建设，打造“小屋+”服务模式，为职场妈妈提供便利，成就美丽生活，其中，2 家“妈妈小屋”被山东省总工会授牌。另外，我们通过举办“魅力女性 幸福生活”女职工健康知识竞赛活动、推选出 110 余件作品参加“书香三八”读书活动等特色鲜明的女职工活动，切实增强女性员工的获得感与幸福感，让每一位女性员工在和谐企业中健康成长。

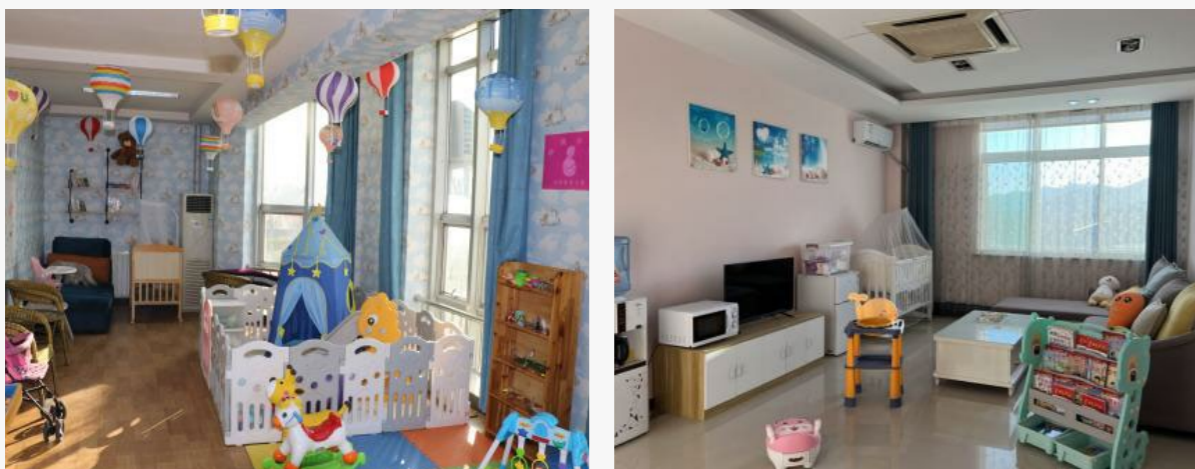
案例 职工之家

公司指导基层工会按照有活动场所、有统一标识、有文体设施、有职工书屋、有管理制度、有活动计划、有经费保障、有人员管理的“八有”标准，全面建设提升 43 个新时代“职工之家”，切实改善职工生活质量。



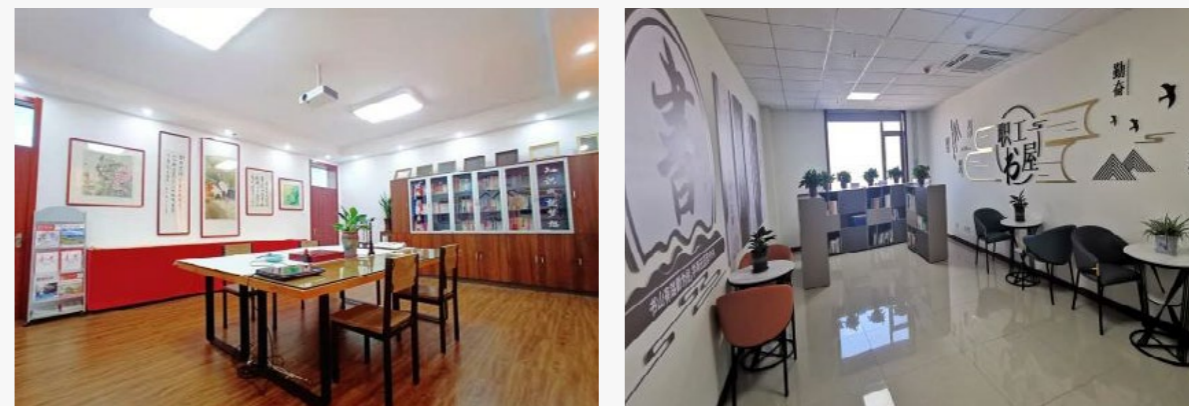
案例 妈妈小屋

公司组织开展“妈妈小屋”“女职工关爱室”建设，打造“小屋+”服务模式，2 家“妈妈小屋”被山东省总工会授牌。



案例 职工书屋

公司组织职工书屋建设，在工作之余丰富员工精神世界，共推选 10 家职工书屋申报 2021 年“山东交通职工书屋”称号。



安全健康是幸福的土壤。山东高速致力于打造“身心健康、安全、舒适的职场”，建立健全安全与健康管理体系，持续宣传贯彻安全文化理念，守护员工身心健康。2021 年，公司不断创新丰富安全培训形式与内容，为公司持续安全发展保驾护航。我们举办了系列安全从业资格培训，结合新安全生产法和刑法修正案，从收费安全、路管安全、信息安全、应急管理等方面进行讲解，提高全员整体安全素质。另外，为扎实推进安全生产专项整治三年行动集中攻坚和安全生产大排查大整治行动，我们举办了 2021 年“安全生产月”活动，扎实开展应急预案演练活动，充分提高员工安全作业意识和技能。



安全从业资格培训

夏津运管中心赴泉城安全体验中心体验学习

热心公益 促进社会和谐发展

山东高速时刻铭记国企担当，积极履行企业社会责任，力求实现社会效益和经济效益相统一。我们全力驰援地区灾情，热心投身公益事业，紧抓常态化疫情防控工作，用爱心、热心和责任心服务社会，共守美丽家园。

59 / 抗击灾情 “高速” 支援

61 / 落实精准扶贫 倾心公益事业

64 / 同心抗疫 安全发展



抗击灾情 “高速” 支援

2021 年 7 月，河南多地爆发严重洪涝灾害。一方有难，八方支援，得知灾情后，山东高速迅速响应，主动参与抢险救灾，在应急救援、交通保障、物资援助等方面发挥积极作用，用实际行动诠释了国有企业责任担当。

山东高速密切关注河南灾情，急事态之所急，应地方之所需，第一时间驰援抢险救灾。各分公司主动与地方政府沟通联动，力争多措并举做好道路安全保畅工作。



公司第一时间开启救援车辆专用通道，由专人负责交通指挥，优先保障救援车辆安全快速通行。



加强交通信息宣传，利用 LED 显示屏滚动发布路况信息，向过往救援车辆提供最新道路通行情况及天气状况，做好抢险救灾车辆通行保障工作。



加强延伸服务，免费提供晕车药、感冒药、食物、热水及车辆维修工具，为河南灾情阻击战凝聚力量。

尤其是冲锋在一线灾情的河南发展公司，在灾情爆发后立即启动应急预案，全力以赴顺利完成了许昌西收费站倒灌抢险、扶沟收费站贾鲁河泄洪防护等急难险重任务，累计投入人员 600 余人次，开展电子巡查 32 次，人工联合巡查 19,000 余公里，处理交通事故 15 起，开展主线和收费站保通 18 次，抢险救灾设备 107 台次，处置水毁 81 处、机电设备故障 57 次、疏通路基段排水设施 11,232 延米等累计投入费用达 240 多万元，保障应急救援车辆免费通行 4,193 辆，免收通行费 45.42 余万元，安全引带被困过境车 8,198 辆，有力保障了道路通行安全畅通。

除扎实做好应急救援和交通保障工作外，公司还提供了全方位的险情救援保障服务。强降雨期间，按照河南省路径联合指挥中心要求，收费站入口实施交通管制，大量车辆滞留，收费站主动提供泡面、香肠、面包、牛奶等方便食品，获得司乘人员的一致好评；巡查期间路产大队在高速公路边坡上发现一名智障群众，多方周折终于联系到其家属，获赠一面锦旗，公司在细微之处不断落实着以人为本、为民服务的宗旨，进一步了擦亮“山东高速”省外服务品牌。



养护人员正在疏通并改变桥面水流方向



河南发展公司党委书记第一时间奔赴防汛一线

2021 年 9 月 16 日 04 时 33 分，四川省泸州市泸县发生 6.0 级地震。震中距离公司所辖路段最近距离约为 54 公里，地震发生时房屋振动，震感明显。

地震发生后，泸州东南公司第一时间成立抗震救灾领导小组，同步启动应急预案，一是在各收费站共开启了 10 条抗震救灾专用通道，安排专人 24 小时值守，确保抗震抢险通道的畅通；二是紧急调拨 300 个锥形桶支援高速公安三分局泸县路段大队，帮助快速完成交通布控；三是在所辖路段 17 块情报板发布各类提示信息 30 余条，有序引导抢险救灾车辆精准通行；四是积极响应泸州市交通局两高办关于抗震救灾相关工作的倡议书，履行社会责任，支援灾区急需的帐篷、折叠床、被褥等紧急物资一批，共计 4 万余元。

一是在各收费站共开启了 10 条抗震救灾专用通道，安排专人 24 小时值守，确保抗震抢险通道的畅通

二是紧急调拨 300 个锥形桶支援高速公安三分局泸县路段大队，帮助快速完成交通布控；

三是在所辖路段 17 块情报板发布各类提示信息 30 余条，有序引导抢险救灾车辆精准通行；

四是积极响应泸州市交通局两高办关于抗震救灾相关工作的倡议书，履行社会责任，支援灾区急需的帐篷、折叠床、被褥等紧急物资一批，共计 4 万余元。

落实精准扶贫 倾心公益事业

“全面建成小康社会，一个也不能少；共同富裕路上，一个也不能掉队”，在党的各项政策指引下，山东高速积极开展精准扶贫，共赴小康，携手社区，共建和谐。

作为乡村振兴开局之年，山东高速始终以习近平总书记精准扶贫精准脱贫思想为指引，勇担社会责任，坚持科学规划，精准发力，高质量完成了第四轮“第一书记”精准扶贫工作，并继续选派第五轮“第一书记”，分别到菏泽市牡丹区王浩屯镇贾寨村、德州市陵城区义渡口镇大李村开展抓党建促乡村振兴工作。在扶贫工作中，公司坚持抓好党建引领促乡村振兴工作，坚持围绕群众需求促基础设施建设，坚持着力人文关怀促群众关爱工作，聚焦生产生活促疫情常态防控，助力乡村振兴，落实精准脱贫。

山东高速 2021 年扶贫工作

2021 年度总资金投入 22 万元，协调当地有关部门项目资金共计 170 万元。截至 12 月底，第一书记帮扶资金利用率 95% 以上。2021 年 2 月，公司选派菏泽市牡丹区“第一书记”工作队被评为“全国脱贫攻坚先进集体”荣誉称号。

2021 年度扶贫工作总资金投入

22 万元

截至 12 月底，第一书记帮扶资金利用率

95% 以上



农业生产帮扶

协调成立村庄合作社，两期累计流转土地 200 余亩。



生活帮扶

购置党史类和儿童书籍 100 余册、口罩 1,000 余个、消杀用品 10 余箱。



基础设施建设

投入 22 万元用于农田水利建设，切实解决群众生产生活需求。



美丽乡村建设

驻村第一书记协调市农业农村局项目资金 150 万元，为帮扶村修建文化健身广场；协调区交通局 20 万元，新修村内 500 米混凝土路面。

案例 公司选派菏泽市牡丹区“第一书记”工作队获评全国脱贫攻坚先进集体

山东高速股份有限公司选派菏泽市牡丹区“第一书记”工作队在派驻期间，先后帮扶牡丹区油楼、张庄 2 个行政村、4 个自然村，圆满完成“抓党建、促脱贫”工作任务，向党和群众交出了一份满意答卷。



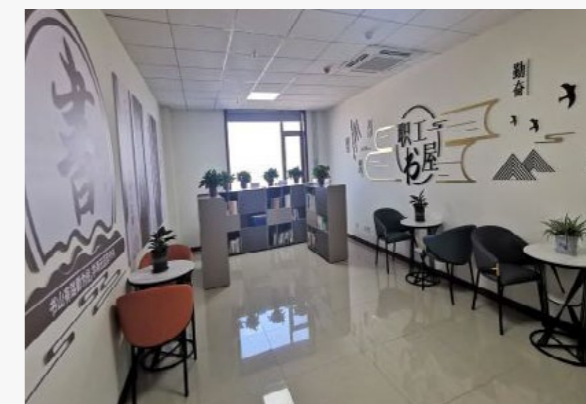
为帮包村建设的党群服务中心



为帮包村配备办公设备



为帮包村打造的高效农业观光示范园



为帮包村新建村民文化广场

“众志成城聚爱成河，慈心善举汇善如海。”山东高速弘扬中华民族乐善好施的传统美德，倡导助人为乐、扶贫济困的时代风尚，鼓励员工广泛参与志愿服务、积极奉献爱心。

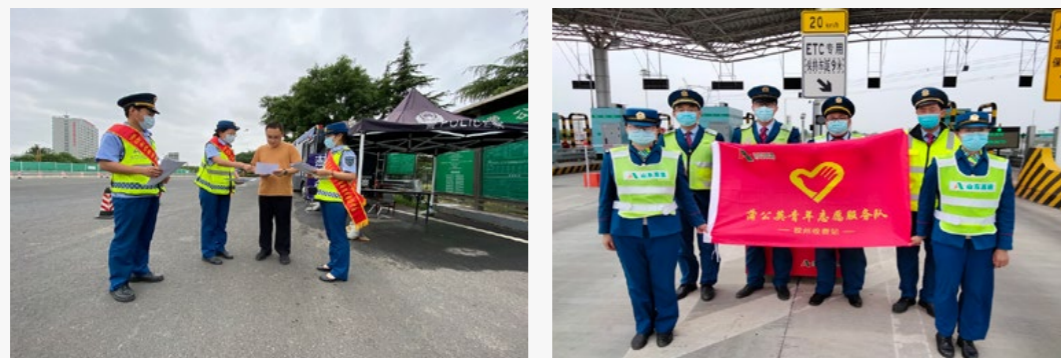
2021 年度，我们针对性地在全国各地组织开展献血、爱心捐款、社区服务、慰问困难员工、金秋助学等形式多样的公益志愿活动，众多员工积极参与，山东高速用实际行动传递高速温情，弘扬社会正能量。

案例 “慈心一日捐” 捐款活动

2021 年 12 月 20 日至 23 日，山东高速组织开展“慈心一日捐”捐款活动。活动现场，公司领导和总部广大干部职工积极响应，踊跃捐款，为慈善事业献上了一份爱心。此次活动筹集的善款将汇缴至山东省慈善总会，用于救灾赈灾、帮扶救助等慈善事业。



“慈心一日捐” 捐款现场



公司组织开展志愿服务现场

同心抗疫 安全发展

为落实落细常态化疫情防控工作，山东高速时刻紧绷疫情防控这根弦，坚决克服松懈麻痹思想，从严从紧落实各项防控措施，坚决遏制疫情扩散蔓延。公司全体员工凝心聚力、全面统筹，力争一手抓好防疫，一手抓好生产经营。

2021 年，山东高速累计抗疫采购支出金额为

4,318,665.41 元

累计采购计重物资

64.92 吨

累计采购计量物资

5,231,982 件

此外，我们及时制定工作保障方案，出台办公区域应急防疫手册，加强收费站、服务区、建设工地和办公场所等重点区域疫情防控和员工个人防护工作，落实通风清洁、消毒消杀、口罩佩戴、测温查码等防控措施；严格落实 24 小时应急值守，严格执行疫情防控处置“日报告”和“零报告”制，确保发现问题第一时间上报、处置，在常态化防控中呵护员工和群众的生命安全和身体健康，携手共筑防控疫情的坚强防线。

案例 京沪济南运管中心积极落实疫情防控

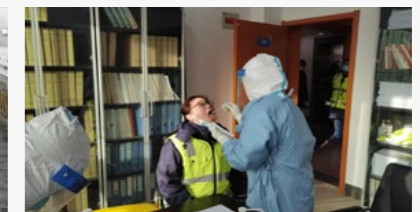
京沪济南运管中心根据上级疫情防控要求，持续强化疫情防控措施，细化防疫流程，本年度组织辖区内疫情防控演练 16 次。另外，严格落实公司 4 个月储备要求，切实保障防疫物资储备充足，截止 2022 年 1 月 7 日，运管中心口罩库存四万余个，手套一万三千余副，各类消毒液 200 余升，确保疫情期间各类防疫用品充足。



京沪济南运管中心疫情防控演练现场



车道定期消毒现场



组织员工定期核酸检测现场

读者意见反馈表

尊敬的读者：

非常感谢您对山东高速股份有限公司 ESG 工作的关注和支持，为向您提供我们更专业、更有价值的环境、社会及治理信息，进一步提升山东高速 ESG 报告的质量，欢迎您回答意见反馈表中的相关问题。

1. 您对报告是否满意？请作出您的评价。

2. 您认为我们履行社会责任的情况是否得到了完整披露？

3. 您希望了解的信息在报告中是否被完整披露？

4. 您对报告有哪些改进建议？

您的信息：

姓名

工作单位

职务

传真

联系电话

电子邮件

地址:山东省济南市奥体中路5006号 出行服务热线:0531-96659
邮箱:sdhs@sdecl.com.cn
证券服务热线:0531-89260052
投资者服务传真:0531-89260050